

A WsSzamla program rövid jellemzése

A WsSzamla program lehetővé teszi több felhasználó együttes munkáját.

A WsSzamla a RiskCont cég által fejlesztett programcsomagba szorosan integrált, ami azt jelenti, hogy kommunikálni tud más programmodulokkal, mint például a **Könyvelés**. **A modulok közti kommunikáció** történhet lokális hálózaton vagy **email**, illetve **ftp** segítségével **távoli kliensek között**. Ez a megoldás lehetővé teszi, hogy az ország bármelyik pontján napra és percre kész információk legyenek ott, ahol erre szükség van. Másik igen fontos alapelv volt flexibilis és kellően általános megoldás, ami lehetővé teszi, hogy a programot **kis és nagy cégek** egyaránt használhassák.

A harmadik alapelv a felhasználóbarát felület kialakítása, ami jól áttekinthető és gyors adatbevitelt és visszakeresést biztosít.

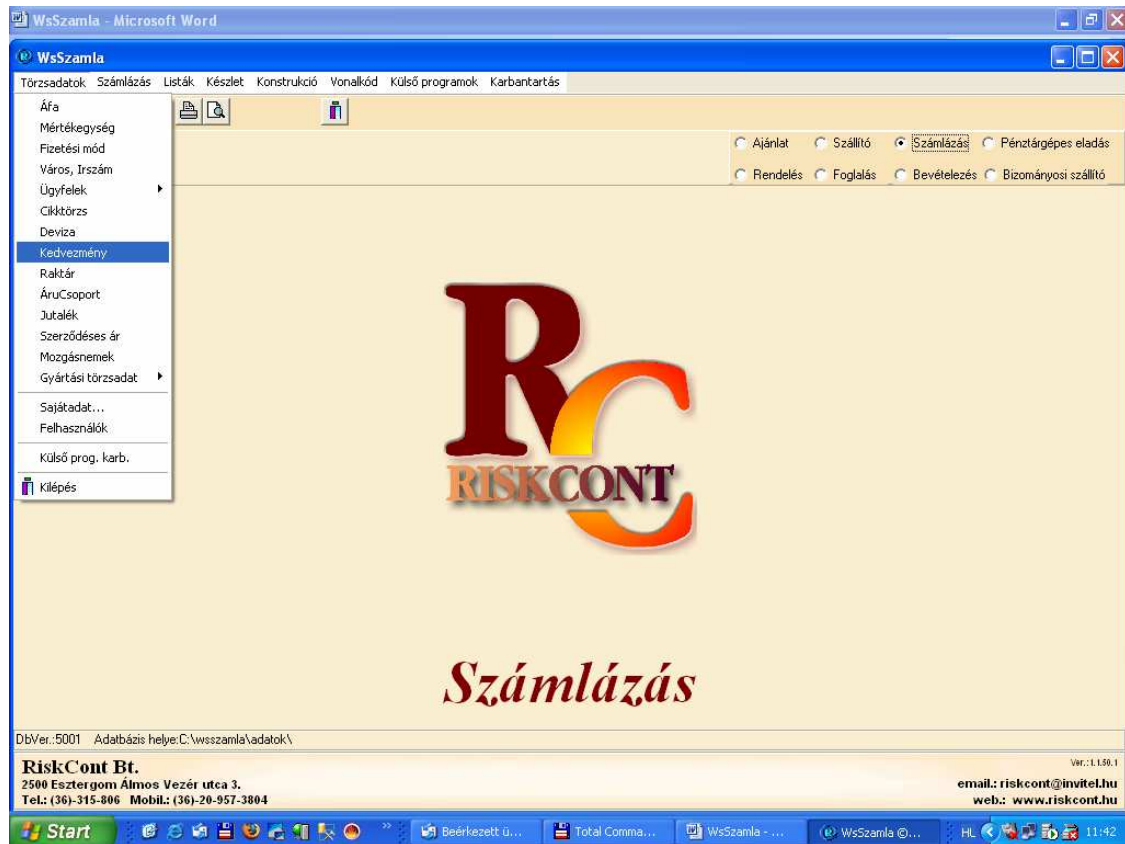
WsSzamla számlázó és készletkezelő program lehetővé teszi többek között az alábbiakban felsorolt feladatok megoldását:

- Számlák, szállítók, ajánlatok készítését, szigorú sorszámozását, több soros fejlébjegyzetek rögzítését a bizonylatokon.
- Számlakiegyenlítést, szállító(k)-ból, ajánlat(ok)-ból számla készítését, előleg, stornó számla készítését.
- Kedvezményadást, árucsoportok kezelését, készletkezelést, több raktár kezelését.
- Soros, billentyűs vonalkód olvasó használatát, automatikus vonalkód képzést.
- Konstruktív készletkezelést.
- Számla feladást a könyvelésre, szállító export, importot (lásd. később)
- Több deviza használatát
- Bármennyi áfa típus használatát, és az áfa automatikus kiszámolását
- A felhasználói jogosultságok kiosztását
- Magyar, angol és német nyelvű számlák, szállítók nyomtatását.

Bejelentkezés a rendszerbe: Azonosító ADMIN Jelszó: nem kötelező (változtatható adatok)



Képernyőterv:



Adatbeviteli komponensek kezelése

A program adatbeviteli komponensei:

- **NUM** - numerikus adatbeviteli komponens
- **TXT** - szöveges adatbeviteli komponens
- **DATE** - dátum beviteli komponens
- **LISTER** - adathalmazból történő érték kiválasztására szolgáló komponens
- **COMBO** - adathalmazból történő érték kiválasztására szolgáló legördülő komponens
- **TABLE** - adathalmaz sorainak táblaszerű megjelenítése

Az adatbeviteli komponensek közti mozgás az **ENTER**, **TAB**, **Shift+ENTER**, **Shift+TAB** és a fel-le nyilakkal vagy egérrel történhet.

Ha valamilyen adatbeviteli komponens előtt csillag jel áll, akkor ez azt jelzi, hogy az adott mezőn állva a csillag vagy az **F5** lenyomásával egy segéd ablakot lehet megjeleníteni, ahol a már létező adatokból válogathatunk és kereshetünk.

Más gyakran használt funkcióbillentyűk:

F2 – új adat bevitele a törzsadatok közé

DATE – dátum adatbeviteli komponens funkcióbillentyűi:

- **Csillag**, az aktuális rendszerdátum
- **Törtvonal**, üres dátum mező
- **Plusz és mínuszjel** a dátum növelése illetve csökkentése egy nappal
- **PgUp, PgDn** a dátum növelése illetve csökkentése egy hónappal

LISTER – adat kiválasztó komponens

Ez a komponens a programban általában csillaggal van megjelölve. Egy érték vagy megnevezés kezdőszótagnak begépelésekor képes automatikusan felismerni a már létező értéket és kiegészíteni a keresett értéket.

Ha pl. már létezik az adatbázisban a HUNGARIA KFT ügyfél, akkor már a 'HU' szótag begépelésekor a program felajánlja a HUNGARIA KFT ügyfelet.

PgUp, PgDn a lehetséges értékek listázása

CTRL-R, a lista adathalmaz frissítése

Megjegyzés:

Az adatbevitelnél akkor jelenhet meg probléma, ha az adott mezőbe mi csupán a HUN szót kívánjuk kitölteni, mivel ezt a szót a program automatikusan kiegészíti a HUNGARIA KFT névre. A probléma megoldása, hogy a HUN szó után egy szóközt teszünk, és így a program nem egészíti ki a már létező megnevezésre.

COMBO – legördülő adat kiválasztó komponens

Kiválasztás törlése Del gombbal.

TABLE

A tábla adathalmaz megjelenítésére szolgál.

Funkcióbillentyűk:

- Dupla kattintás vagy ENTER, a sor kiválasztása
- Jobb egérgomb kattintás => beállítás (SHIFT nyomva tartása mellett) a TABLE komponens oszlopainak beállítása

Törzsadatok karbantartása

A törzsadatok karbantartása értelemszerűen szerkeszthető: új adat felvitele, módosítása, törlése.

Az egyes törzsadatok sajátosságai, speciális beállítási lehetőségei:

1. Áfa:

Az áfa törlése csak akkor lehetséges, ha még nem használtuk sehol (cikktörzs, számla, szállító stb.), ha igen, akkor csak töröltté lehet tenni, és így nem fog megjelenni adatbevitelkor (pl.: számlázáskor). Ha töröltet törölünk akkor visszaállítjuk eredeti állapotba.

Egy alapértelmezett áfa beállítható, és ha a cikkhez nem kötünk áfát, akkor a program ezt fogja felajánlani adatbevitelkor.

2. Fizetési mód:

Egy alapértelmezett fizetési mód beállítható, melyet adatbevitelkor automatikusan feljárnál a program.

A fizetési módoknál beállítható, hogy melyek azok az esetek, amikor nem azonnal fizetnek (pl.: átutalás). Ebben az esetben nem történik meg az automatikus kiegyenlítés. Ezt a számlát kézzel kell kiegyenlíteni a számla kiegyenlítés menüpont alatt. A kiegyenlítés természetesen történhet több részletben is.

3. Ügyfelek:

Egy ügyfél lehet szállító és/vagy vevő. Ha szállító és vevő is egyben, akkor mindenhol elérhető a rendszerben. Ha csak vevő, akkor csak eladásnál és a készletkezelőben kivételezéskor jelenik meg. Ha csak szállító, akkor a készletkezelőben csak a bevételezéskor érhető el, mint beszállító ügyfél.

Megadható egy alapértelmezett deviza, amivel általában számlázunk az adott ügyfélnek. Ezt automatikusan tölti a program számlázáskor.

Szintén beállítható az utalási idő ügyfelenként. Számlázáskor, ha a vevő átutalással (nem azonnal) fizet, a megadott napokat hozzáadva „a teljesítés vagy a kelte” (lásd.: egyéb beállítás) dátumához automatikusan számolja az esedékességet.

Ügyfelenként megadhatók az alapértelmezett számla és szállító formanyomtatványok. (pl.: eng_szla.frf => angol számla formátum). Ha nem állítunk be semmit, akkor számlánál szla.frf, szállítónál, szall.frf az alapértelmezett.

4. Deviza:

A program korlátlan számú deviza kezelésére alkalmas. Megadható egy alapértelmezett deviza, melyet akkor szolgáltat a program, ha az ügyféltörzsben az adott vevőhöz nem adtunk meg semmilyen devizát.

Tárolja a számlázáskor legutoljára megadott árfolyamot.

Devizanemenként állítható, hogy kell e kerekíteni a számlán az adott devizát

5. Cikktörzs

Minden cikk (szolgáltatás) besorolható egy csoportba, melyek például listáknál könnyebb szűrési feltétel megadást eredményezhetnek.

Cikkekhez megadhatunk vonalkódot, mértékegységet. Több megjegyzés rovat is szolgál egyéb információk tárolására a cikkről.

A cikkhez megadható egy alapértelmezett áfa, melyet szintén automatikusan kitölt a program adatbevitelkor.

A rendszer alkalmas több ár kezelésére is (HUF, EUR stb.). Minden ár nettóban értendő.

Cikktörzs

Karbantartás Keresés Csomagoló anyag

000020/000117

Árucsoport: Vonalkód: Cikkszám: Készletkezelés Mértékegység: kg

Cikknév: CS. JUHBELES VIRSLI Besorolás: Áfa: 25%

Nettó elad. ár: 1 024 Ár1: 0 Ár2: 0 Főkönyvi csoport: Beszállító:

Nettó Brutto: 1 000 Bruttó besz. ár: 0 Besz. Ár1: 0 Besz. Ár2: 0 Státusz: Eladói jutalék: X

Megjegyzés:

Megjegyzés1: Atváltási szorzó és mértékegysége: Gyártási idő(perc):

Megjegyzés2: Súly: Mértékegység: Bémunka költség:

Cikkszám	Vonalkód	Áfakód	Cikknév	Me	Súly	Súly_Me	Nettó ár	Besz_netto	KLKEZ
1105	1105	25%	M.FÜSTÖLT TOKASZALONNA	kg	0		1216	850	T
1106	1106	25%	M. PARASZT SÓNKA	kg	0		2336	1483	T
1107	1107	25%	CSAMEGE SZALON NA	kg	0		1440	917	T
1108	1108	25%	MANG. CSÜLÖK	kg	0		1320	1650	T
1114	1114	25%	KARIKÁS MKOLBÁSZ	kg	0		1920	1800	T
1115	1115	25%	LÓ KOLBÁSZ	kg	0		1560	1480	T
1116	1116	25%	CSÍP.TEMESVÁRI KOLBÁSZ	kg	0		1504	1200	T
1117	1117	25%	MANGALICA RÚD	kg	0		4640	4400	T
1118	1118	25%	TEPERTŐ	kg	0		1424	1200	T
1119	1119	25%	SÜLT CSÁSZÁR	kg	0		1536	1200	T
1120	1120	25%	CS. JUHBELES VIRSLI	kg	0		1024	800	T

Bendben
Mégsem
Felvitel
Módosítás
Törölés
Nyomtatás
Exportálás
Kilép
Áfa csere
Utolsó besz ár
Besz. ár bevétből

6. Kedvezmény:

A már nem használt kedvezmény százalékok töröltre tehetők. Ha töröltet törünk, akkor visszaállítjuk eredeti állapotba.

7. Sajátadat:

Saját cégadataink karbantartásakor a cégnév DEMO mindaddig, míg be nem regisztráljuk a saját cégnevünkre a Beállítások/Regisztráció menüpont alatt.

Ha már állítottunk ki számlát vagy szállítót vagy ajánlatot nem módosíthatóak az adatok. Módosításkor új soron bevihetők a cégadatok módosításai. Ezzel megoldott a számlázáskor, a több bankszám kezelése is.

Az első cégadat soha nem törölhető, a további módosított adatok pedig csak akkor, ha még nem állítottunk ki azokkal az adatokkal egy számlát, szállítót vagy ajánlatot sem. Ha igen, akkor csak törölként megjelölhetjük, hogy ne zavarjon minket számlázáskor. Ha töröltet törünk akkor visszaállítjuk eredeti állapotba.

8. Felhasználók

Minden felhasználó rendelkezik jelszóval, és bizonyos jogosultsági csoportba tartozik. Kétszer egy felhasználó nem léphet be ugyanabba az adatbázisba. A jogosultságok megadása a program főmenüjére korlátozott. Minden menüponthoz egy szám tartozik, melyek felsorolásával megadható a felhasználó számára tiltott menüpontokat. Pl.: 101, 102, 499, 211. A főmenü számkiosztása a következő:

- Törzsadatok, 100
 - Áfa, 101
 - Mértékegység, 102
 - Fizetési mód, 103
 - Város, Irszám, 104
 - Ügyfelek, 105
 - Cikktörzs, 106
 - Deviza, 107
 - Kedvezmény, 108
 - Raktár, 109
 - Árucsoport, 110
 - Saját adat..., 111
 - Felhasználók, 112
 - Külső prog. karb., 113
 - Kilépés, 114
- Ajánlat, 200
 - Készítés, 201
 - Módosítás, 202
 - Sztornó, 203
 - Nyomtatás, 207
 - Megtekintés, 208
- Szállító, 220
 - Készítés, 221
 - Módosítás, 222
 - Sztornó, 223
 - Ajánlatból, 225
 - Nyomtatás, 227
 - Megtekintés, 228
 - Export, 229
 - Import, 230
- Számlázás, 240
 - Készítés, 241
 - Módosítás, 242
 - Sztornó, 243
 - Kiegyenlítés, 244
 - Ajánlatból, 245
 - Szállítóból, 246
 - Nyomtatás, 247
 - Megtekintés, 248
- Eladás, 260
 - Készítés, 261
 - Módosítás, 262
 - Sztornó, 263
- Nyomtatás, 267
- Megtekintés, 268
- Listák, 300
 - Egyenlegközlő, 301
 - Kiegyenlített számlák, 302
 - Kiegyenlítetlen számlák, 303
 - Felhasznált sorszámok, 304
 - Gyűjtés, összesítés, 305
- Készlet, 400
- Konstrukció, 500
- Vonalkód, 600
 - Beállítás, 601
 - Soros vonalkód olvasó, 6011
 - Billentyűs vonalkód olvasó, 6012
 - Nyomtatás..., 602
- Külső programok, 700
- Beállítások, 800
 - Felbontás, 801
 - 640x480, 8011
 - 800x600, 8012
 - 1024x768, 8013
 - 1280x1024, 8014
 - Egyéb beállítás, 802
 - Úrités, 803
 - Készlet frissítés, 804
 - Regisztráció, 805
 - Rendszer indexelés, 806
 - Zárás/Évváltás, 807
 - Időszaki(napi) zárás, 8071
 - Készlet zárolás, 8072
 - Készlet zárás, nyitás, 8073
 - Évzárás, 8074
 - Évváltás, 8075
 - Eladások kivételezése, 808

9. Külső program karbantartás:

Ebben a menüpontban felvehetünk bármilyen programot a külső programok menüpont alá, mely a program újraindulásakor automatikusan bekerül a soron következő helyre a külső programok menüpont alatt.

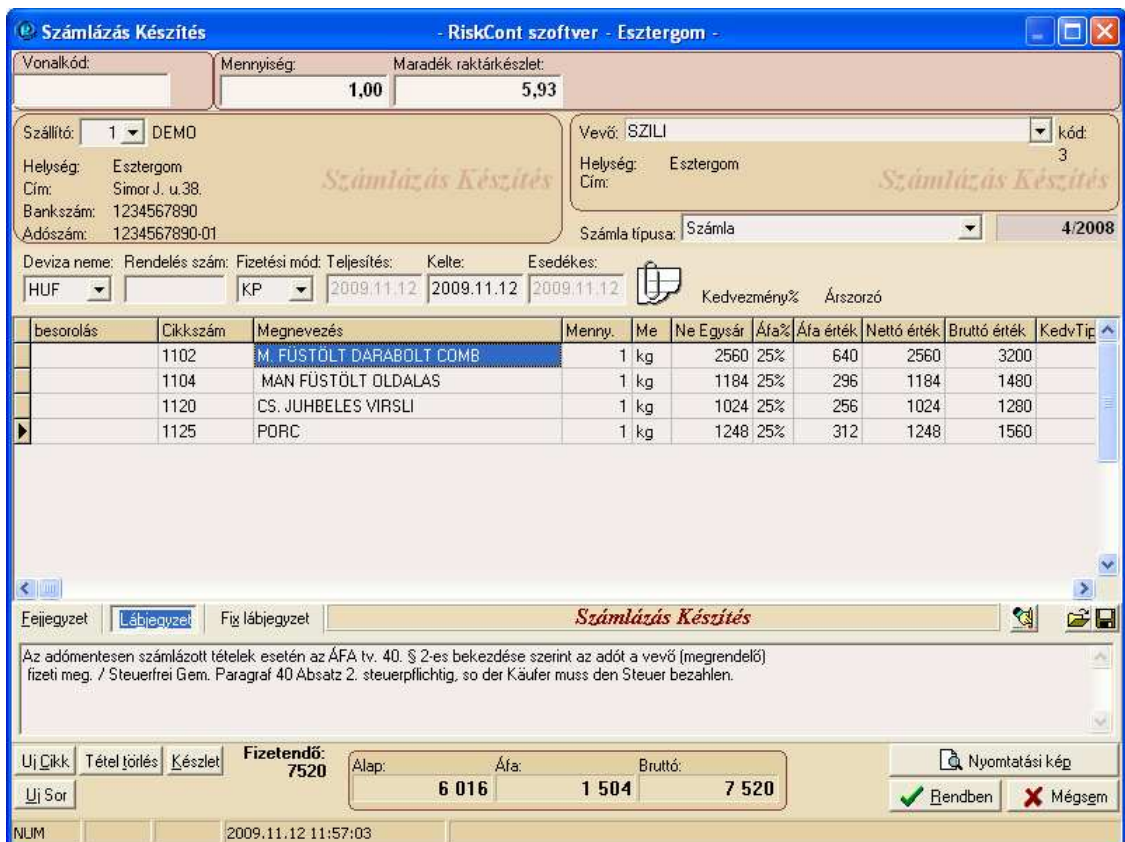
Ajánlat, szállító, számlázás, pénztárgépes eladás

A ajánlat, szállító és számla (lásd később: **bizonylat**) nagyon hasonló így általánosan leírható ezek készítése a programmal. Ha valamelyik modul eltér az általánostól, akkor erre külön felhívjuk a figyelmét a későbbiekben.

- Készítés:

A bizonylat tetején, bal oldalon találhatóak a szállító (azaz cégünk) adatai, és a jobb oldalon a vevő (azaz ügyfél, akinek a bizonylatot kiállítjuk) adatai. Egy-egy **COMBO** szolgál ezek kiválasztására.

Bizonylat kiállításának feltételei: Vevő, deviza neve, fizetési mód, teljesítés, kelte, esedékes mezők kitöltése, és legalább egy tételnek lennie kell a bizonylaton.



Számlázás Készítés - RiskCont szoftver - Esztergom -

Vonalkód: Mennyiség: 1,00 Maradék raktárkészlet: 5,93

Szállító: DEMO Vevő: SZILI kód: 3
 Helység: Esztergom Helység: Esztergom
 Cím: Simor J. u.38. Cím:
 Bankszám: 1234567890
 Adószám: 1234567890-01 Számla típusa: Számla 4/2008

Deviza neve: Rendelés szám: Fizetési mód: Teljesítés: Kelte: Esedékes:
 HUF KP 2009.11.12 2009.11.12 2009.11.12 Kedvezmény% Árszorzó

besorolás	Cikkszám	Megnevezés	Menny.	Me	Ne	Egysár	Áfa%	Áfa érték	Nettó érték	Bruttó érték	KedvTíp
	1102	M. FUSTOLT DARABOLT COMB	1	kg	2560	25%	640	2560	3200		
	1104	MAN FUSTOLT OLDALAS	1	kg	1184	25%	296	1184	1480		
	1120	CS. JUHBELES VIRSLI	1	kg	1024	25%	256	1024	1280		
	1125	PORC	1	kg	1248	25%	312	1248	1560		

Fizetendő: 7520 Alap: 6 016 Áfa: 1 504 Bruttó: 7 520

Nyomatási kép Bendben Mégsem

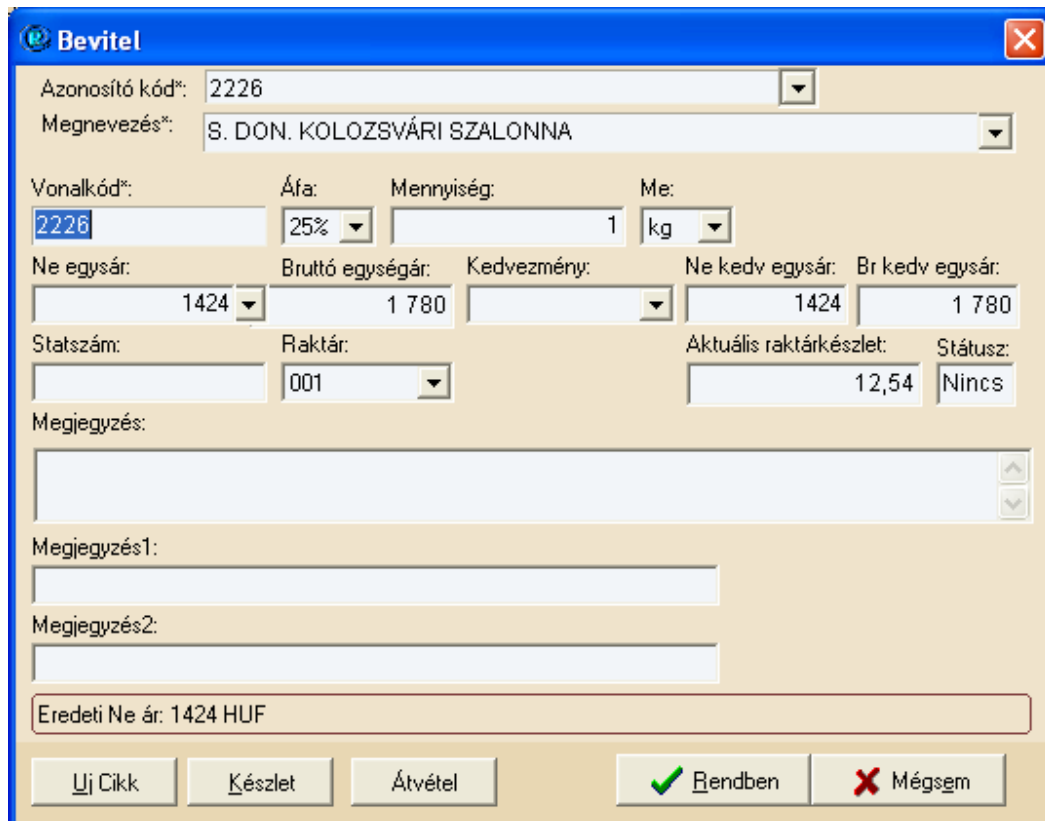
NUM 2009.11.12 11:57:03

Számlázásnál kiválasztható a számla típusa: Számla, Előleg számla, Jóváíró számla.

A Sztornó számla itt nem választható. Csak a Sztornó menüpontból készíthetünk Sztornót. Devizanem kiválasztása után a program bekéri az árfolyamot mindig felajánlva a legutóbbit. Mivel a készlet értéke forintban van nyilvántartva, ezért okvetlenül szükség van az árfolyamra, hogy a forgalomba az ezzel az értékkel átszámolt eladási ár kerüljön a forintos beszerzési ár mellé.

Ha a fizetési mód például készpénz (tehát azonnal történik a fizetés) csak a kelte mezőt kell kitölteni és a teljesítés, valamint az esedékesség dátuma is ez lesz. Ha nem azonnal fizetünk (például átutalás esetén) mindhárom dátum mezőt ki kell tölteni, és a következő szabályok megtartása szükséges: az esedékesség dátuma nem lehet kisebb sem a teljesítésnél, sem a kelténél.

„Új Cikk” nyomógomb megnyomásakor megjelenő beviteli ablakban vihető fel új sor a bizonylatra a cikktörzsből, mely azonnal kezeli a készletet.



Az „Új Sor” nyomógombbal bármilyen, akár üres sorokat is felvihetünk, melynek segítségével a cikktörzs és a készlet kezelése nélkül is tudunk bizonylatot készíteni, vagy az üres sorokkal tetszés szerint formázhatjuk azt. Minden tételhez rögzíthetünk korlátlan sorú megjegyzést ezeken az előugró beviteli ablakokon. Ez a többsoros megjegyzés tartalmazza a cikktörzsből átvett megjegyzést, ha ezt beállítottuk a paramétertörzsben (lásd később **Beállítások**).

- Módosítás:

Nyomatott, sztornózott bizonylat nem módosítható.

- Sztornó: (Sztornó vagy sztornózott számla nem sztornózható.)

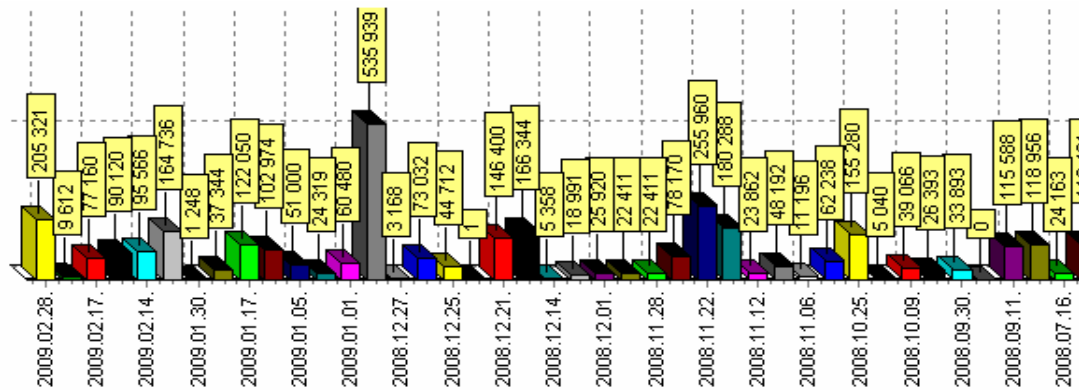
Listák

Egyenlegközlő , Kiegyenlített / Kiegyenlítetlen számlák

Felhasznált sorsszámok listája

Gyűjtés/összesítés vevőnként, cikkenként, stb.

Várható bevételek / Nyitott lista / Egyenlegközlő



Készlet

Képernyőterv:

Készlet 1-es raktár

Nyitó bevét Mozgásnem: Cikk#: Vonalkód(F6)

BNY 1102 M. FÜSTÖLT DARABOLT COMB Raktár: 001

Mennyiség: 2,268 kg Me: NY20090720 Bizonylatszám: NY20090720 Dátum: 2009.07.20 Beérkezési ár: 2242 Lejárat: Munkaszám:

Ügyfél: Megjegyzés: Költséghely:

Megjegyzés:

Bendben
 Mégsem
 Felvitel
 Módosítás
 Törölés
 Listák
 Kilép

Cikkszám	Vonalkód	Áfakód	Cikknév	Me	Súly	Súly_Me	Nettó ár	Besz_netto	KLTKEZ	BeAr_EUR	El
1101	1101	25%	M.NYERS FÜSTÖLT KOLBÁSZ	kg	0		1880	1350	T	0	
▶ 1102	1102	25%	M. FÜSTÖLT DARABOLT COMB	kg	0		2560	2242	T	0	
1103	1103	25%	M. KOLOZSVÁRI SZALONNA	kg	0		1840	1167	T	0	

ID	Mozgásnem	Cikkszám	Bevétszám	Biz.szám	Raktárkód	Mennyiség	Beérkezési ár	Eladási ár	Dátum	RögzDátum	Tel
▶ 13172	BNY	1102	3	NY20090720	001	2,27	2242	0	2009.07.20	2009.07.20 21:34:19	
13254	B10	1102	84	INETXP	001	1	2242	0	2009.11.12	2009.11.12 11:50:15	1
13255	K50	1102	-1	INETXP	001	-1	-1	2560	2009.11.12	2009.11.12 11:50:57	1

raktár: 001	készlet: 2,266	raktárhelv: <input type="text"/>	Útonlevő: <input type="text" value="0"/>	Foglalás: <input type="text" value="0"/>	Min: <input type="text" value="0"/>	Max: <input type="text" value="0"/>	Szabad készlet: <input checked="" type="checkbox"/>
Össz. klt: 2,26							

Lekérhető listák:

Választhat több lehetőségből, majd szűrőfeltételeket adhat lsd alábbi

ábrák:

1 példa a fentiekből:

Dátum: 2009.11.01 - 2009.11.30
 Raktár*: 001 - 002
 Mozgásnem*: B10 - KSE

Készletérték mozgásnemenként

2009.11.12. 12:16:01

Raktár:	Mozgásnem:	Nyitó:	Növekedés:	Csökkenés:	Változás:	Záró:
001 - 1-es raktár						
	B10 - Árubevételezés	0,00	2 242,00	0,00	2 242,00	2 242,00
	BNY - Nyitó bevét	336 249,94	0,00	0,00	0,00	336 249,94
	K50 - Árukiadás	0,00	4,00	0,00	4,00	4,00
	Összesen:	336 249,94	2 246,00	0,00	2 246,00	338 495,94
	Mindösszesen:	336 249,94	2 246,00	0,00	2 246,00	338 495,94

Csoportonkénti bontás

Raktár:	Csoport:	Nyitó:	Növekedés:	Csökkenés:	Változás:	Záró:
001	-	336 249,94	2 246,00	0,00	2 246,00	338 495,94
	Mindösszesen:	336 249,94	2 246,00	0,00	2 246,00	338 495,94

Konstrukció

A konstrukció használatával (csak két szinten használható) megoldható a főegységek bevételezésénél az automatikus készletlevétele az alegységeknek (alapanyagoknak) a beállított raktárból (alapanyagraktárból). Az alegységek (alapanyagok) kivételezési darabszáma a

konstrukciós fa összeállításakor megadott darabszámmal megszorozott főegység darabszám lesz.

Pl.: fő -al1 2db

-al2 4db

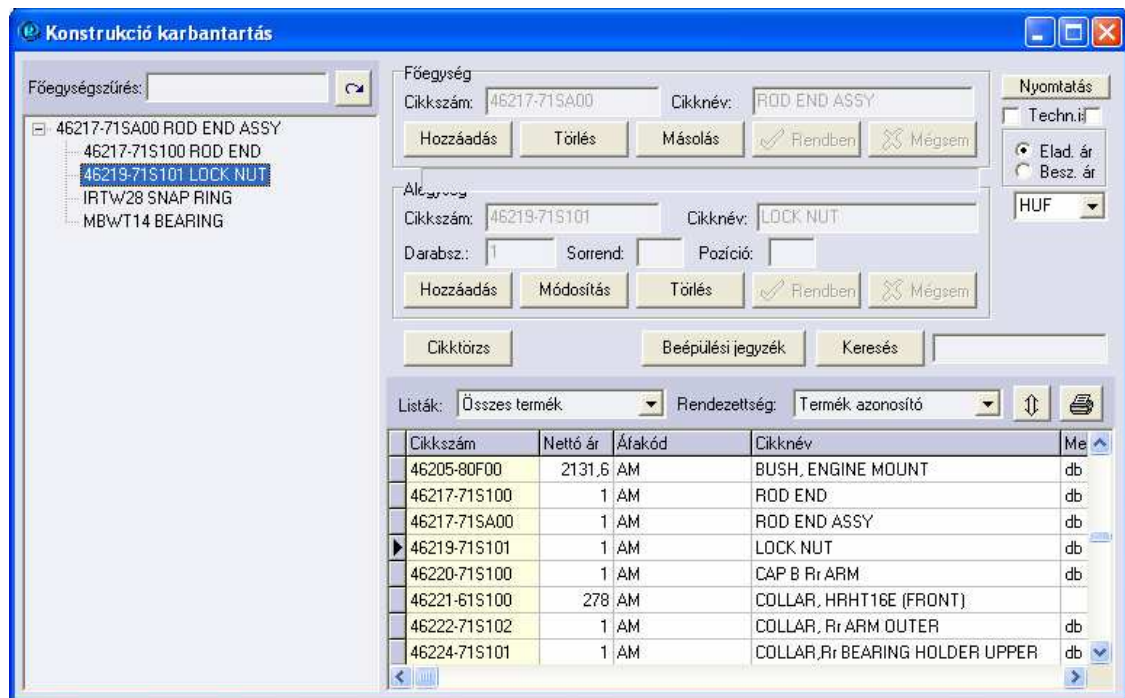
-al3 0,7db

bevét: fő 12db => kivét: -al1 2x12= 24db

-al2 4x12= 48 db

-al3 0,7x12= 8,4 db

Egy alegység több főegységhez is tartozhat.



Vonalkód

Beállítás

Soros vonalkód olvasó beállításai: Com, Baudrate, Databits, Stopbits, Parity

Ebben az ablakban tesztelhetők is a beállítások.

Nyomatás

A megadott darabszámmal A4-es lapra 4 oszlopba elosztva nyomtatja a vonalkódokat.

Beállítások

Felbontás

Beállítható a kívánt felbontás.

Egyéb beállítások

A program egyéb beállításai lehetővé teszik az adatbevitel megkönnyítését vagy annak ellenőrzését.

- *Ajánlat:*

Nyomatási példányszám, hivatkozási jel (pl.:2005), az átutalási nap a teljesítéshez vagy a keltéhez adódjon.

- *Szállító:*

Lásd *Ajánlat* + Alapértelmezett report (szállító formanyomtatvány) pl.: ger_szall.frf => német nyelvű formanyomtatvány. Ha nem állítunk be semmit, akkor szállítónál szall.frf az alapértelmezett.

- *Számla:*

Lásd *Szállító*, de szall.frf helyett szla.frf.

- *Egyéb:*

Cikktörzsben lévő árakhoz (Ár1, Ár2) devizanem rendelhető. Ha számla kiállításakor egy itt beállított devizanemet választunk, akkor a cikktörzsből azt az árat hozza a program, amelyhez a kiválasztott devizát beállítottuk.

Ajánlat, szállító vagy számla kiállítása esetén:

Megjegyzést átveszi a cikktörzsből és rákerül a számlára

Megjegyzés1-et átveszi a cikktörzsből és rákerül a számlára

Megjegyzés2-öt átveszi a cikktörzsből és rákerül a számlára

Cikkszám raktárkód nem jelenik meg tétel bevitelnél

Automatikus vonalkód képzés: ha csoportba soroljuk, akkor csop_nev +0..0+1. Összesen 12 karakter lehet. Pl.: csop=1234 => 123400000001. Köv.: 123400000002

Cikkszám = Vonalkód: cikkszám megegyezik a vonalkóddal.

- *Alapanyag kezelés:*

Alapanyag raktár: beállítható, hogy mely raktárban tároljuk az alapanyagokat. Működés: lásd *Konstrukció*.

- *Kommunikáció.*

Szállító export könyvtár:

Szállító import könyvtár:

Ürités

Kiüríti az ajánlat, szállító, számla, készlet, forgalom adatbázisokat. **Figyelem!!!** Használata csak a regisztráció után a demóban felvitt tesztadatok törlésére ajánlott.

Készlet frissítés

Újra számolja az aktuális készletet a forgalomból.

Regisztráció

Ön, mint felhasználó bármikor regisztrálhatja a programot telefonon, email vagy posta segítségével, ha a kitöltött regisztrációs űrlap adatait eljuttatja a RiskCont, Esztergom céghez a programkód számmal. Hasznos emellett még feltüntetni, hogy hálózatban vagy lokálisan kívánja használni a programot és egyszerre mennyi felhasználó fog dolgozni a programmal.

The image shows two parts of the software interface. On the left is a menu with the following items: Karbantartás, Felbontás, Egyéb beállítás, Ürités, Készlet frissítés, Dokumentáció, Pr.frissítés internetről, **Regisztráció**, Adatmentés, Rendszer indexelés, Zárás/Évváltás, Eladások kivételezése, Cikktörzs export, Cikktörzs import, Import, and Könyvelési paraméterek. On the right is the 'Regisztráció' window. The title bar says 'Regisztráció'. The main title is 'Regisztráció' with the number '1071952' next to it. Below the title are tabs for 'Regisztráció' and 'Terméktámogatás'. The main content area has a yellow background with the text: 'SZOFTVER ENGEDÉLYEZÉSI (REGISZTRÁCIÓS) SZERZŐDÉS'. Below this, it says: 'Ez egy speciális SZERZŐDÉS Ön, mint Vevő (akár magánszemély, gazdálkodó, vagy egyéb szerv) és a RiskCont'. The form contains several input fields: 'Felhasználó illetve cégnév' (filled with 'DEMO'), 'Kapcsolattartó személy', 'Email 1', 'Email 2', 'Telefón 1' (filled with '06-309691604'), 'Telefón 2', 'Cím, székhely', 'Program' (filled with 'WsSzamla'), 'Terméktámogatás:' (filled with '2010.12.31'), and 'Dealer' (filled with 'RiskCont'). There is a 'Refresh' button. A checkbox is checked with the text 'A leírt feltételekkel egyetértek'. At the bottom, there are fields for 'Programkulcs' (filled with '0-2105330479'), 'Ellenkód' (filled with '116413 - 225212 - 39271 - 219989'), and 'ID kód' (filled with '818478'). There are 'Regisztráció' and 'Mégsem' buttons.

Frissítés az internetről:



Telepítés

A WsSzamla program dolgozhat lokális adatbázissal vagy hálózaton, mint több adatbázisos és több felhasználós alkalmazás. A WsSzamla DEMO verzióját lokálisan ajánlott feltelepíteni az alábbiakban ismertetett sorrend szerint.

WsSzamla LOKÁLIS TELEPÍTÉSE

1. BDE - Borland Database Engine telepítése

2. WsSzamla alkalmazás telepítése

A WsSzamla sikeres telepítése után az ADMIN felhasználói névvel lehet belépni a programba a jelszó megadása nélkül.

WsSzamla HÁLÓZATI TELEPÍTÉSE

1. BDE telepítése a szerverre

2. WEPAK telepítése a szerverre

WsSzamla programot ajánlatos szintén a szerverre telepíteni (csupán egy helyre, ahonnan majd a kliensek használhatják és így az új verziók beiktatása sem jelent majd különösebb gondot.)

3. Kliens gépek beállítása

3. Minden kliens gépre fel kell installálni a BDE-t.

4. Meg kell osztani a WsSzamla könyvtárat a hálózaton, majd csak egy parancsikont kell kihúzni az asztra és már használható is a program.

(A program indításakor az ADMIN felhasználói névvel lehet belépni a programba a jelszó megadása nélkül.)

Szintén ajánlatos mindjárt az első indítás után létrehozni a felhasználók listáját és megadni azok jogosultságait a rendszerben.

A hatékony hálózati telepítéshez ajánlatos a konzultáció a RiskCont cég szakemberével, aki szívesen áll az önök rendelkezésére.

4. BDE - Borland Database Engine telepítése

(c) RiskCont, Esztergom, 2004, 2005

Mail: RiskCont@invitel.hu

Ha az adatbázis hálózati beállítása (láthatósága) problémába ütközik az alábbiakban kereshető a megoldás:

Networking requirements

To connect to a remote database using the Server Manager or Windows ISQL, at least one of the following must be installed:

A Winsock 2-compliant TCP/IP package that includes a compliant WINSOCK2.DLL driver.

Novell SPX/IPX (for connection to NetWare servers only; supported in InterBase Client version 4.0 or earlier).

NetBEUI/Named Pipes, from Windows for Workgroups or LAN Manager (for connection to Windows NT servers only).

Network library files

TCP/IP operation requires the presence of WINSOCK.DLL. Windows95 and Windows NT install a standard version of this library, along with a counterpart library called WSOCK32.DLL. If WINSOCK2.DLL is not present on your system, or has been replaced by another DLL, check the documentation for the application that installed the new DLL for instructions on proper setup of your TCP/IP connections.

NetBEUI/Named Pipes requires the presence of NETAPI.DLL, which is installed by LAN Manager, Windows for Workgroups, Windows95 and Windows NT.

For Novell SPX, the InterBase Client installation program (for version 4.0 or earlier only) installs NWIPXSPX.DLL and NWCALLS.DLL into your WINDOWS directory.

Identifying the server IP address

Before the Windows Client can connect to an InterBase server via TCP/IP, the server must be registered in the HOSTS file on the client or the client must be properly configured to use Domain Name Services (DNS). This file lists the network IP address of every host that the PC can access over the network. The location of this file depends on the TCP software being used--refer to the vendor's documentation.

The HOSTS file consists of a series of lines formatted as follows:

```
IP_address    hostname [alias]
```

where:

- IP_address is the internet address of the host computer. Ask the network administrator for the host machine's TCP/IP internet address.
- hostname is the name of the host associated with the internet address.
 - alias is an optional alternate name for the host.

For example, a host named SLUG (with alias BNSLUG) might be referenced in the HOSTS file as follows:

```
144.286.78.23
```

```
SLUG [BNSLUG]
```


Identifying the server port number

To connect with TCP/IP to an InterBase or Firebird server on the network, the client must identify the server's port number in its SERVICES file. The SERVICES file is an ASCII text file that contains the names of the available services on the network, and defines how those services are mapped to the TCP/IP port number to which they are attached.

InterBase or Firebird uses port 3050 for the TCP/IP protocol. Therefore, ensure that the client's SERVICES file contains the following line:

```
gds_db....3050/tcp
```

gds_db is the name of the server process used by InterBase, 3050 is the port number, and TCP is the protocol used. If you specified the location of the SERVICES file during installation, then the installation program adds the above entry to the file.

Note: Each entry in the SERVICES file must be terminated by a newline character. Some editors, such as Windows Notepad, do not put a newline character at the end of a file. Make sure there is a terminating newline if the entry is the last in the SERVICE file.

TCP/IP troubleshooting

If you have problems establishing a connection between the InterBase Client and the server, first determine if the client and server can communicate over the network at all. Use a TCP/IP ping utility to see if the client recognizes the existence of the server on the network. To run the test, simply type the following command on the client machine:

```
ping HOSTNAME
```

where HOSTNAME is the name of the InterBase server machine. Refer to your TCP/IP documentation for specific information on using ping.

If the host responds to the ping, a message is displayed on the screen. If the host does not respond, then the source of the problem is in the TCP/IP software or its configuration. If the host does respond, then the source of the problem may be with the configuration of the InterBase Client.